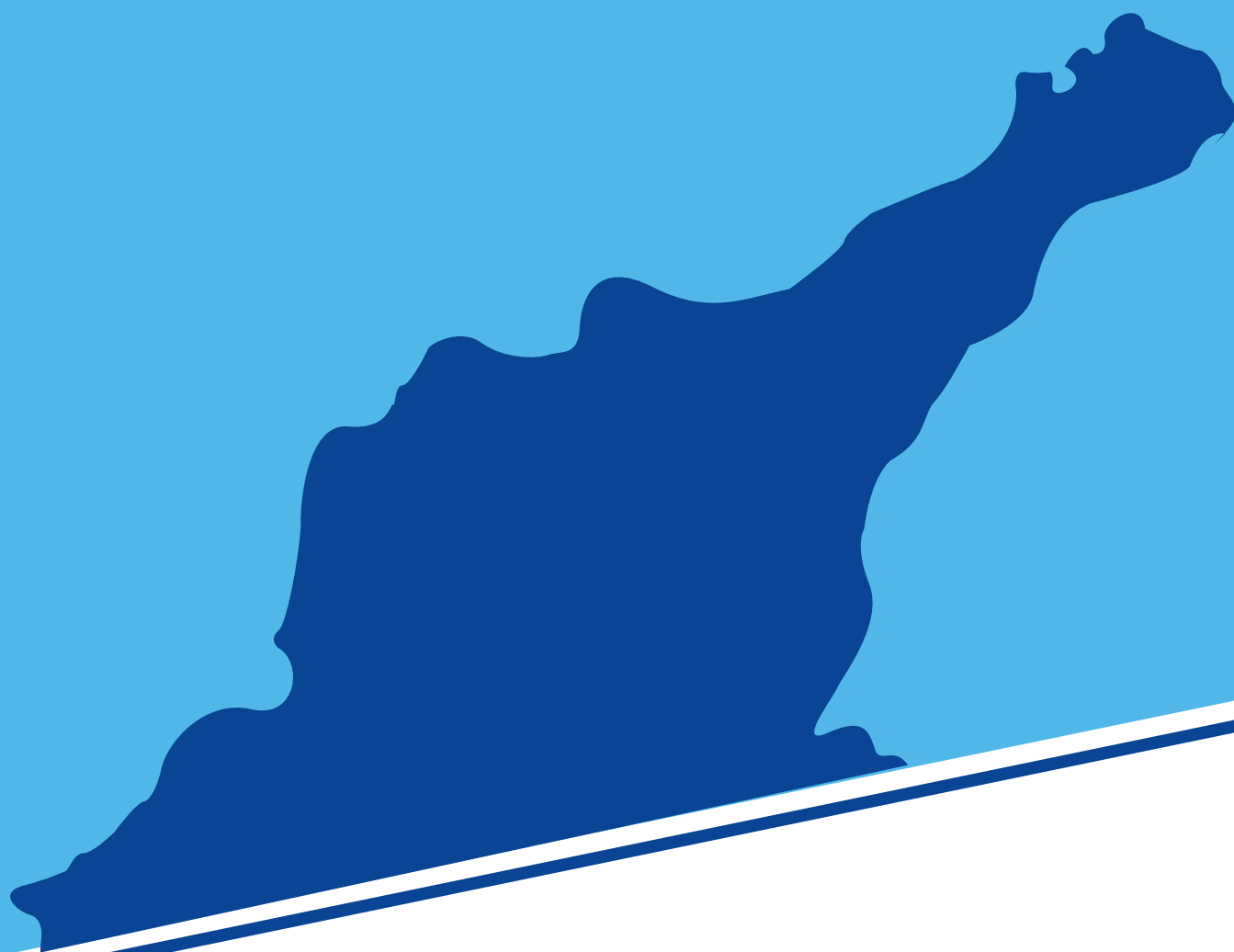


**INFORMES DIGITALES OECC**

Colección del Observatorio de Educación de la Universidad del Norte



# EDUCACIÓN SUPERIOR

EN LA REGIÓN CARIBE COLOMBIANA 2010-2013

## COMITÉ EJECUTIVO

JESÚS FERRO BAYONA  
*Rector*

ALBERTO ROA  
*Vicerrector Académico*

ALMA LUCÍA DIAZGRANADOS  
*Vicerrectora Administrativa y Financiera*

LEONOR JARAMILLO DE CERTAIN  
*Directora del Instituto de Estudios en Educación*

ELÍAS SAID-HUNG - EDITOR  
*Director del Observatorio de Educación de la Universidad del Norte*

© Fundación Universidad del Norte, 2014  
Una realización del Observatorio de Educación de la Universidad del Norte

ISBN 978-958-741-655-0 (PDF)

## EQUIPO EDITORIAL

Zoila Sotomayor  
*Coordinación editorial*

Munir Kharfan de los Reyes  
*Diseño editorial*

Henry Stein  
*Corrección de textos*

William Hernández  
*Diagramación*

### **Elías Said Hung**

Ph. D. en Ciencias de la Información de la Universidad Complutense de Madrid. Sociólogo, especialista en Investigación social aplicada del Centro de Investigaciones Sociológicas de España. Actualmente se desempeña como investigador del Departamento de Comunicación Social y Director del Observatorio de Educación de la Universidad del Norte (Barranquilla, Colombia).  
[saide@uninorte.edu.co](mailto:saide@uninorte.edu.co).

### **Jorge Valencia Cobos**

Candidato a magister en Educación, Economista y coordinador del área de investigación del Observatorio de Educación de la Universidad del Norte (Barranquilla, Colombia).  
[javalenciac@uninorte.edu.co](mailto:javalenciac@uninorte.edu.co)

---

La información contenida en este informe es responsabilidad exclusiva de los investigadores, autores y no expresa la posición oficial de la Universidad del Norte

# ÍNDICE

---

<b>AGRADECIMIENTOS</b> . . . . .	<b>4</b>
<b>INTRODUCCIÓN</b> . . . . .	<b>5</b>
<b>CAPÍTULO 1</b>	
<b>OFERTA Y DEMANDA</b> . . . . .	<b>7</b>
1.1 Instituciones y Programas de Educación Superior . . . . .	7
1.2 Población Atendida . . . . .	10
<b>CAPÍTULO 2</b>	
<b>MATRÍCULA Y COBERTURA</b> . . . . .	<b>12</b>
<b>CAPÍTULO 3</b>	
<b>DESERCIÓN ESTUDIANTIL</b> . . . . .	<b>17</b>
<b>CAPÍTULO 4</b>	
<b>PERTINENCIA</b> . . . . .	<b>19</b>
<b>CAPÍTULO 5</b>	
<b>CALIDAD</b> . . . . .	<b>21</b>
5.1 Aseguramiento de la calidad . . . . .	21
5.2 Pruebas Icfes Saber Pro . . . . .	25
<b>CONCLUSIONES</b> . . . . .	<b>27</b>
<b>BIBLIOGRAFÍA</b> . . . . .	<b>29</b>

## Agradecimientos

El presente informe contó con el valioso y desinteresado apoyo del economista Camilo Aguirre, quien ha venido colaborando en los últimos años al fortalecimiento de la labor realizada desde el OECC de la Universidad del Norte.

## Introducción

---

La educación es concebida por la Constitución colombiana como un derecho fundamental y un servicio público que tiene una función social; desde esta perspectiva, la educación es reconocida como garante de la equidad, justicia e inclusión. Estos principios constitucionales son recogidos en el Plan Nacional Estratégico del Sector Educativo (PNEE), vigente hasta 2014, el cual propende por una educación de calidad, competitiva y pertinente, que genere oportunidades reales de progreso y prosperidad para el país.

Asimismo, la educación en Colombia es entendida como un servicio necesario para el desarrollo del país, respecto al cual el Gobierno tiene obligaciones en términos de cubrimiento y calidad, sin embargo, ofrece cierto nivel de flexibilidad a las instituciones educativas.

El marco normativo para la educación está definido en la Constitución de 1991 y en la Ley 115 de 1994; esta última provee la información detallada de cómo se cumplirían las obligaciones del Gobierno pautadas en la Constitución. Según la Unesco (2011), en esencia, toda la legislación y la política administrativa colombiana consagran el derecho fundamental de las personas a acceder a la educación y asumen la responsabilidad de garantizar la calidad del servicio educativo, lo mismo que su prestación a todos los sectores y grupos humanos.

En cuanto a la Educación Superior, esta ley proclama la autonomía de este nivel y formaliza métodos de regulación por parte del Estado y establece su complementariedad con La Ley 30 de 1992, en la cual se define la regulación de la Educación Superior a través del Instituto Colombiano para el Fomento de la Educación Superior (Icfes) y el Consejo Nacional de Educación Superior (CESU), al que encargó la organización del Consejo Nacional de Acreditación (CNA) y del Sistema Nacional de Información de la Educación Superior (SNIES). Además, esta ley instituye el sistema de clasificación de las instituciones de Educación Superior en las siguientes categorías: instituciones técnicas profesionales, instituciones universitarias o escuelas tecnológicas y universidades.

Por otra parte, es importante mencionar que la Ley 115 asigna al Ministerio de Educación Nacional, en coordinación con las entidades territoriales, la preparación del Plan Decenal Nacional de Educación (PNDE). El Plan Decenal de Educación 2006 - 2016 se desarrolló de

una manera continua y articulada con la población para fomentar la concientización de las necesidades del sistema educativo y servir como herramienta de planificación; el plan vigente establece 11 propósitos: garantizar el acceso al derecho de la educación; fomentar la educación como una función social; fortalecer la educación pública; efectuar una correcta gestión de los recursos a través del Estado; desarrollar políticas adecuadas; impulsar la actualización curricular; garantizar buenas condiciones para los maestros; tener en cuenta la diversidad étnica y cultural; tener en cuenta las necesidades educativas de las comunidades víctimas del conflicto armado; garantizar el respeto a la diversidad, y ser objeto de una política de Estado para fortalecer su carácter público, gratuito, incluyente y de calidad.

En este plan la Educación Superior se ve afectada por dos factores, de forma directa e indirecta. Por un lado, las instituciones de educación superior son objeto específico del plan y, a la vez, al fortalecer la Educación Básica y Media, la Educación Superior se puede enfocar en su objetivo de preparar a los estudiantes para las actividades laborales; esto último se evidencia en los currículos de las instituciones de educación superior a través de los cuales se busca garantizar el desarrollo de competencias y habilidades.

El PNDE 2006-2016 recoge las metas que se van a cumplir en el mediano plazo, y en su eje de Articulación y Coherencia indica la necesidad de lograr un sistema educativo articulado, coherente y contextualizado en los diferentes niveles de formación (incluida la formación para el Trabajo y el Desarrollo Humano), y en las regiones, que permita la movilidad y formación integral de la niñez y la juventud colombiana, en un entorno democrático, pacífico y globalizado; de modo que se cumplan las exigencias socioeconómicas, políticas, culturales y legales de la sociedad colombiana (Unesco, 2011).

En este contexto, Colombia ha logrado avanzar en diferentes aspectos relacionados con el fortalecimiento de la Educación Superior, sin embargo, la educación es, en esencia, un proceso dinámico en el cual cada logro viene acompañando de nuevos retos.

Con el propósito de ahondar en estos retos en la región Caribe colombiana a continuación se presenta un grupo de indicadores que dan cuenta del comportamiento del sistema educativo a nivel superior en los departamentos que conforma la región Caribe colombiana, tomando como base la información entregada por el Ministerio de Educación Nacional a través del SNIES<sup>1</sup> ([./javalenciac/Downloads/www.mineduacion.gov.co/snies/](http://javalenciac/Downloads/www.mineduacion.gov.co/snies/)), el Sistema para la Prevención de la Deserción en las Instituciones de Educación Superior (SPADIES)<sup>2</sup> y el Icfes<sup>3</sup>.

---

1 [www.mineduacion.gov.co/snies/](http://www.mineduacion.gov.co/snies/)

2 [www.mineduacion.gov.co/spadies/](http://www.mineduacion.gov.co/spadies/)

3 [www.icfes.gov.co/](http://www.icfes.gov.co/)

## CAPÍTULO 1

# OFERTA Y DEMANDA

### INSTITUCIONES Y PROGRAMAS DE EDUCACIÓN SUPERIOR

Según datos del SNIES, presentados en la tabla 1, en la región Caribe colombiana se contabilizan 3147 programas activos registrados ante el Ministerio de Educación Nacional (MEN): 1910 en pregrado y 1237 en postgrado. Dichos programas son ofertados por 116 instituciones de educación superior (IES), de las cuales 50 son centros educativos propios de la región y 66 corresponden a IES de otras zonas del país que ofrecen extensiones de sus programas activos.

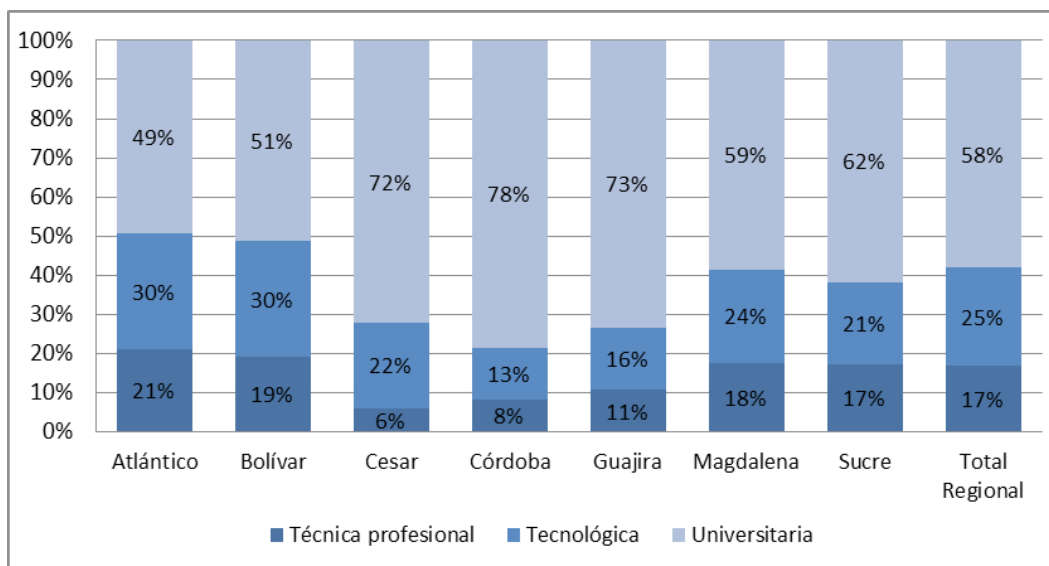
**Tabla 1.** Número de Programas de Educación Superior ofertados en la región Caribe colombiana por departamento

Departamento	Programas		Total Programas
	Pregrado	Posgrado	
Atlántico	567	487	1054
Bolívar	514	293	807
Cesar	115	57	172
Córdoba	223	164	387
La Guajira	94	44	138
Magdalena	222	119	341
Sucre	175	73	248
<b>Total Regional</b>	<b>1910</b>	<b>1237</b>	<b>3147</b>

**Fuente:** MEN-SNIES. <http://snies.mineducacion.gov.co/consultasnies/programa/buscar.jsp?control=0.34248441654755146>

Un análisis en detalle de la distribución de los programas a nivel regional nos permite identificar una alta concentración de programas e IES en Atlántico y Bolívar; en estos dos departamentos se concentra el 57 % de los programas en pregrado y un 63 % en postgrado. Debe destacarse que en estos dos departamentos se encuentra el 43 % de los jóvenes entre 17 y 21 años de la región y el 59 % de las IES.

En cuanto a la participación departamental, Cesar (6 %), Córdoba (8 %) y La Guajira (11 %) sobresalen por registrar el menor nivel de participación en la oferta de programas Técnicos profesionales. En cuanto al nivel Tecnológico, se presentan menores tasa de participación en el total de programas en Córdoba (13 %), La Guajira (16 %) y Sucre (21 %).

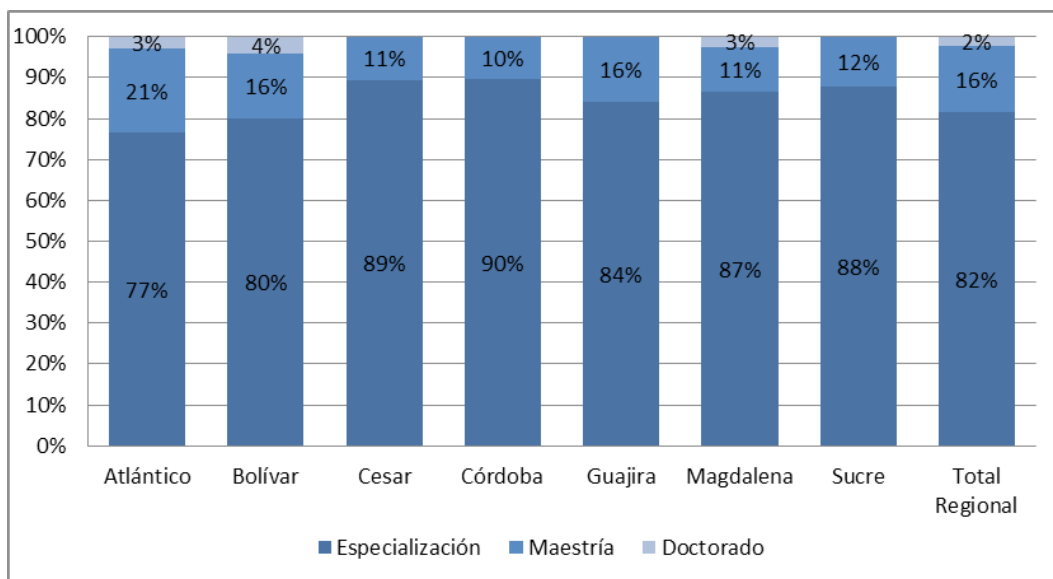


Fuente: MEN- SNIES. Cálculos de los autores.

**Gráfica 1.** Participación en la oferta de programas en pregrado por nivel de formación y departamento

A nivel de postgrado, la participación más alta corresponde a las Especializaciones. Este nivel de formación representa un 82 % del total de los programas ofrecidos a nivel de postgrado. Por su parte, los programas de Maestría representan un 16 % de la oferta de postgrados de la región. En cuanto a Doctorados, se contabilizan 29 programas en las siguientes áreas de conocimiento: Ciencias de la Educación, Ciencias de la Salud, Ciencias Sociales y Humanas, Economía, Administración, Contaduría y afines, Ingeniería, Arquitectura, Urbanismo y afines, y Matemáticas y Ciencias Naturales. Estos programas representan el 2 % del total de programas en postgrado a nivel regional.





Fuente: MEN-SNIES. Cálculos de los autores.

**Gráfica 2.** Participación en la oferta de programas en postgrado por nivel de formación y departamento.

La consolidación a nivel regional de los Centros Regionales de Educación Superior (CERES).

El Ministerio de Educación Nacional define estas instituciones como lugares dotados de infraestructura tecnológica de información y comunicación, en los cuales la comunidad puede acceder a programas de educación superior técnica profesional, tecnológica y universitaria que ofrecen diferentes instituciones de educación superior.

Los CERES están orientados a desconcentrar la oferta educativa y a ampliar la cobertura, y su creación parte del diálogo regional, que tiene como resultado la focalización de esta oferta en programas pertinentes de cara a la vocación productiva de la zona en que se creen, incorporando metodologías flexibles.

El número de programas ofertados por los CERES en la Región Caribe y su población beneficiaria se resume en la tabla 2.

**Tabla 2.** Número de Programas ofrecidos y Estudiantes en CERES en la región Caribe colombiana

Departamento	Estudiantes	Programas ofrecidos
Atlántico	344	12
Bolívar	6323	186
Cesar	468	33
Córdoba	641	45
La Guajira	283	8
Magdalena	540	48
Sucre	195	9
<b>Total Regional</b>	<b>8794</b>	<b>341</b>

Fuente: MEN- Subdirección de Desarrollo Sectorial.

### POBLACIÓN ATENDIDA

Existen distintas perspectivas para abordar la demanda por Educación Superior; una de ellas es considerar la demanda potencial por este tipo de educación a partir de la población proyectada por el DANE; este indicador para los departamentos de la región Caribe se resume en la tabla 3.

Según las proyecciones poblacionales del DANE, el total de habitantes de la región Caribe entre 17 y 21 años tuvo una tendencia ascendente entre 2009 y 2013, y creció a una tasa de en promedio un 1 % anual. Siendo esta última tasa mayor en los departamentos de La Guajira (1,97 %), Magdalena (1,91 %) y Córdoba (1,3 %). En cuanto a la demanda efectiva, el MEN utiliza como medida de los estudiantes en transición hacia la Educación Superior el número de evaluados en las pruebas Icfes. Si relacionamos este indicador con el volumen de matrícula del primer curso obtenemos la Tasa de Absorción de la Educación Superior (TAES), la cual es considerada un buen estimador de la proporción de estudiantes que al culminar la Media Vocacional logran ingresar a IES. El cálculo de la TAES para los departamentos de la región Caribe colombiana se resume en la tabla 4.

**Tabla 3.** Total de habitantes por edad simple (17 a 21 años) por departamento. Periodo 2009-2013

Edad	2010	2011	2012	2013
Atlántico	213 177	213 472	213 825	214 216
Bolívar	190 280	192 833	195 362	197 648
Cesar	99 024	100 369	101 330	101 919
Córdoba	159 842	162 365	163 938	164 786
La Guajira	80 499	82 086	83 680	85 342
Magdalena	112 515	114 636	117 021	119 512
Sucre	82 538	83 612	84 241	84 424
Región Caribe	937 875	949 373	959 397	967 847
<b>Total Nacional</b>	<b>4 284 916</b>	<b>4 319 415</b>	<b>4 342 603</b>	<b>4 354 649</b>

Fuente: DANE - Proyecciones de población 2005-2020.

En la tabla 4 se presenta el número de evaluados en las pruebas Icfes Saber 11<sup>o</sup>, el cual tuvo un comportamiento ascendente en la región durante 2010 y 2013; en promedio, el número de estudiantes evaluados en estas pruebas aumentó en un 3 %. Por su parte, la matrícula en primer semestre de las IES en el Caribe colombiano aumentó en promedio en 14 % entre 2010 y 2013, luego de experimentar una fuerte baja entre 2012 y 2013. Si comparamos los indicadores de evaluados de las pruebas Icfes Saber 11<sup>o</sup> y los matriculados en primer semestre —la TAES—, se aprecia que en promedio menos de la mitad de egresados (41 %) de la Media Vocacional logra matricularse en primer semestre en IES de la región. Con base en estos resultados se podría afirmar que durante el periodo 2006-2010, 59 de cada 100 bachilleres de la región no pudieron acceder a la Educación Superior en el semestre posterior al egreso de la Media Vocacional.

**Tabla 4.** Evaluados en las pruebas Icfes, Matrícula Primer Semestre y Tasa de Absorción en la región Caribe colombiana. Periodo 2010-2013

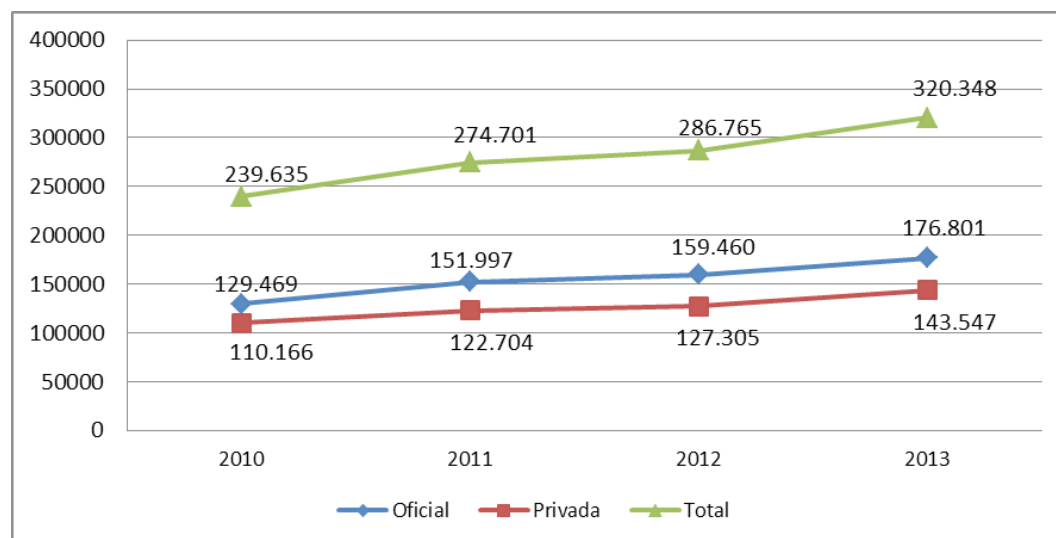
Año	Evaluados en las pruebas Icfes	Matrícula Primer Semestre	Tasa de Absorción
2010	107466	33 762	31 %
2011	114 534	51 796	45 %
2012	117 554	54 553	46 %
2013	118 467	47 889	40 %

Fuente: MEN- Sistema de Estadísticas e Información Sectorial- Icfes Interactivo.

## CAPÍTULO 2

# MATRÍCULA Y COBERTURA

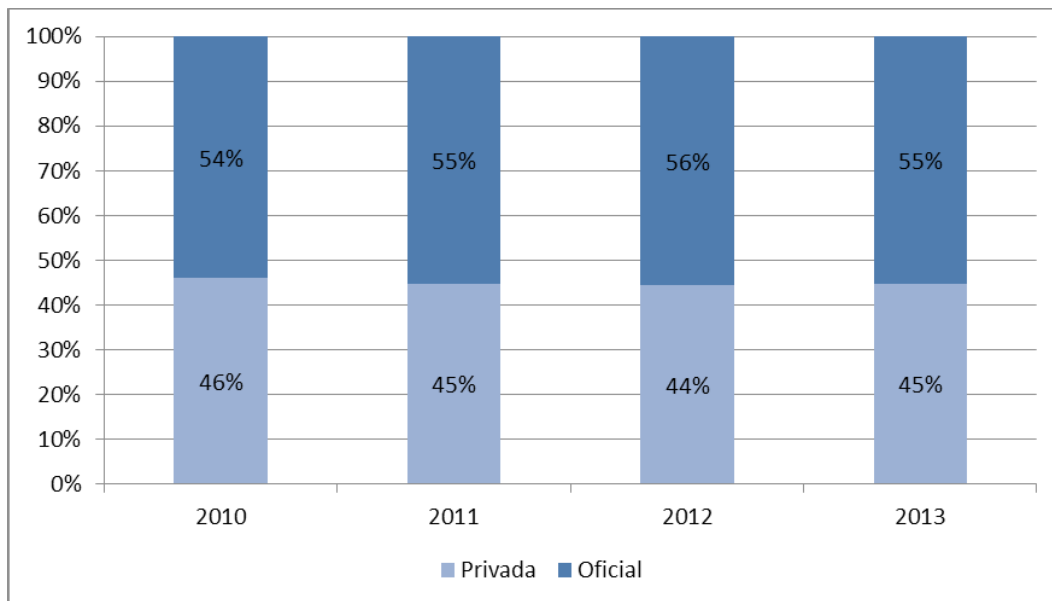
Para el análisis de la matrícula en las universidades disponemos de datos del periodo 2010-2013, en el que se observa que el aumento en la matrícula ha sido una constante en el periodo de referencia. En el sector público, el incremento fue de un 11 % en promedio cada año y el sector privado registró un incremento de un 9 % en promedio cada año. En cuanto a la matrícula total, la tasa de crecimiento promedio anual fue de un 10 %.



Fuente: MEN- SNIES. Cálculos de los autores.

**Gráfica 3.** Matrícula Total IES de la Región Caribe colombiana. Periodo 2010-2013

Este comportamiento presentado en las tasas de crecimiento promedio de la Matrícula en la región Caribe dio como resultado un avance leve pero sostenido en la participación del sector oficial en el total de la Matrícula, tal como se presenta en la siguiente gráfica.



Fuente: MEN- SNIES. Cálculos de los autores.

**Gráfica 4.** Porcentaje de participación de la Matrícula en IES por sector en la Región Caribe colombiana. Periodo 2010-2013

Tal como se presenta en la gráfica 4, en 2010 las IES del sector oficial atendían un 54 % del total de la matrícula regional; en 2013 este porcentaje ascendió a 55 %, es decir, se registró un incremento de 1 punto porcentual durante el periodo. Esta mejora en el sector oficial se ha presentado de manera más significativa en los departamentos de Atlántico, Magdalena y Bolívar, donde la matrícula oficial creció a un promedio anual de 19, 16 y 11 %, respectivamente (ver tabla 5).

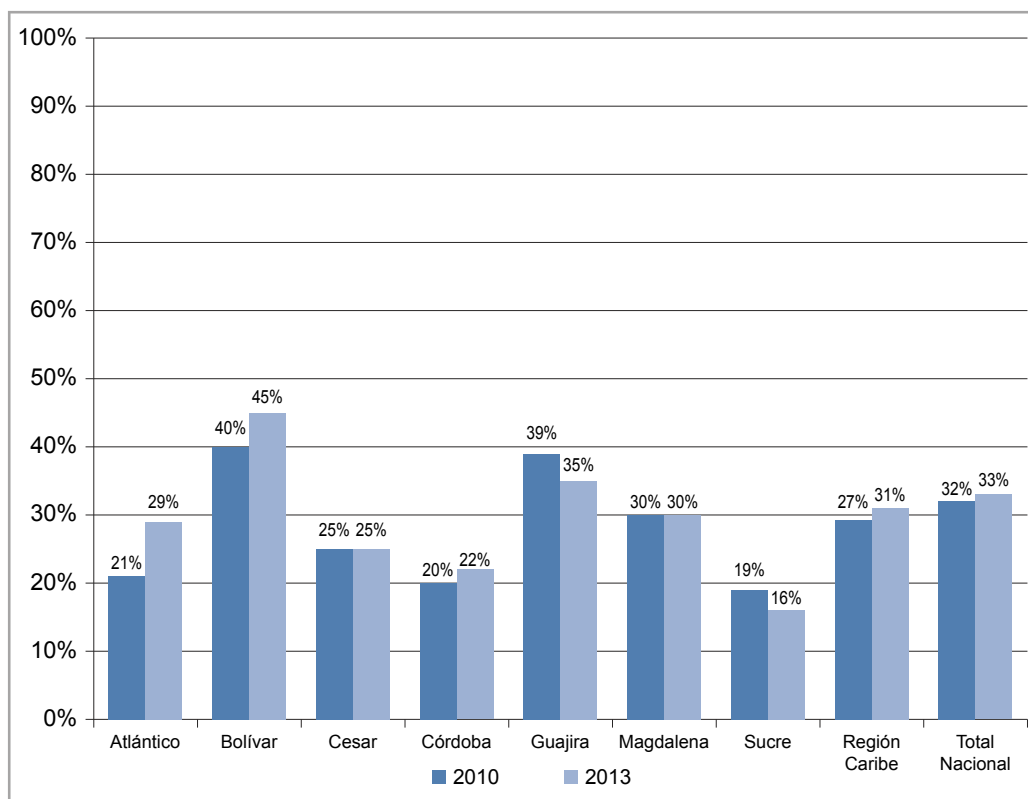
Con respecto a la matrícula privada, las tasas de crecimiento promedio más altas en el periodo fueron reportadas por las IES del departamento de La Guajira (25 %), Cesar (23 %) y Sucre (21 %). El desequilibrio de la oferta educativa en pregrado identificado anteriormente se evidencia en la composición de la matrícula. En cuanto a este indicador, encontramos que la participación de la matrícula (en pregrado) de los niveles Técnico Profesional y Tecnológico fue de un 27 % en 2010 y de un 31 % en 2013, lo que representa un aumento de 4 puntos porcentuales entre 2010 y 2013. Si comparamos estas cifras con las reportadas para el consolidado nacional, encontramos que la participación en la matrícula total de estos niveles de formación fue menor a la media nacional, que fue de un 32 % en 2010 y 33 % en 2013.

**Tabla 5.** Matrícula IES de la región Caribe colombiana por sector y departamento. Periodo 2010-2013

Año	Matricula	Atlántico	Bolívar	Cesar	Córdoba	La Guajira	Magdalena	Sucre
2010	Oficial	28 214	26.756	18 517	16 078	14 065	18 300	7539
	Privada	55 550	27 353	2 973	11 308	276	5611	7095
	Total	83 764	54 109	21 490	27 386	14 341	23 911	14 634
2011	Oficial	34 538	33 387	21 761	17 122	13 168	24 259	7762
	Privada	55 146	31 526	3 614	13 760	339	7778	10 541
	Total	89 684	64 913	25 375	30 882	13 507	32 037	18 303
2012	Oficial	37 074	33 511	22 605	18 939	13 688	26 585	7058
	Privada	56 774	33 255	4292	14 999	262	7739	9984
	Total	93 848	66 766	26 897	33 938	13 950	34 324	17 042
2013	Oficial	46 835	35 874	23 586	21 151	13 638	28 145	7572
	Privada	63 643	36 927	5474	16 524	455	8641	11 883
	Total	110 478	72 801	29 060	37 675	14 093	36 786	19 455

Fuente: MEN-SNIES. Cálculos de los autores.

La información presentada en la gráfica 5 indica que en todos los departamentos de la región, a excepción de Bolívar y La Guajira, el porcentaje de participación en la matrícula total (en pregrado) de los niveles Técnico Profesional y Tecnológico estuvo por debajo de la media nacional, tanto en 2010 como en 2013.

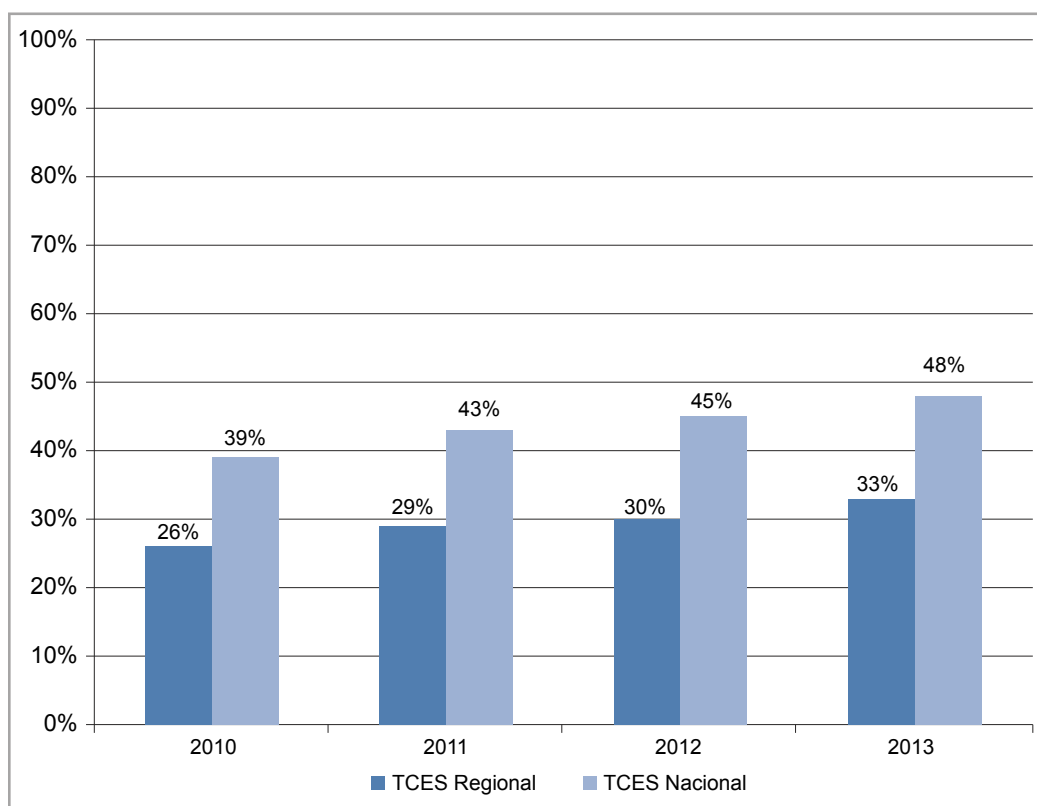


Fuente: MEN- SNIES. Cálculos de los autores.

**Gráfica 5.** Porcentaje de Participación de la Matrícula Técnica Profesional y Tecnológica en la Matrícula Total, departamentos de la Región Caribe y Nacional. Años 2010 y 2013

Lo anterior es evidencia que desde el punto de vista de la matrícula, el desequilibrio entre la formación Universitaria y la Técnica Profesional y Tecnológica se presentó en todos los departamentos de la región durante el periodo de referencia, a excepción de Bolívar y La Guajira.

En cuanto a la cobertura, teniendo como referente el periodo 2010-2013, encontramos que en promedio solo 30 de cada 100 jóvenes entre 17 y 21 años en la región logran acceder la Educación Superior. Por otra parte, la tasa de cobertura en Educación Superior del Caribe colombiano se situó por debajo de la media nacional en todos los años del periodo analizado, tal como se presenta en la gráfica 6.



Fuente: MEN- SNIES. Cálculos de los autores.

**Gráfico 6.** Tasa de Cobertura en Educación Superior (TCES) en la Región Caribe colombiana y Total Nacional. Período 2010-2013

Tal como se presenta en la gráfica 6, la TCES de la región aumentó en 7 puntos porcentuales entre 2010 y 2013. Este incremento fue inferior al presentado por el consolidado nacional, que fue de 9 puntos porcentuales; asimismo, la TCES nacional fue superior a la TCES regional en cada año del periodo en promedio en 14 puntos porcentuales.

**Tabla 6.** Tasa de Cobertura en Educación Superior (TCES) en los departamentos de la región Caribe colombiana. Período 2010-2013

Departamento	2010	2011	2012	2013
Atlántico	39 %	42 %	44 %	52 %
Bolívar	28 %	34 %	34 %	37 %
Cesar	22 %	25 %	27 %	29 %
Córdoba	17 %	19 %	21 %	23 %
La Guajira	18 %	16 %	17 %	17 %
Magdalena	21 %	28 %	29 %	31 %
Sucre	18 %	22 %	20 %	23 %

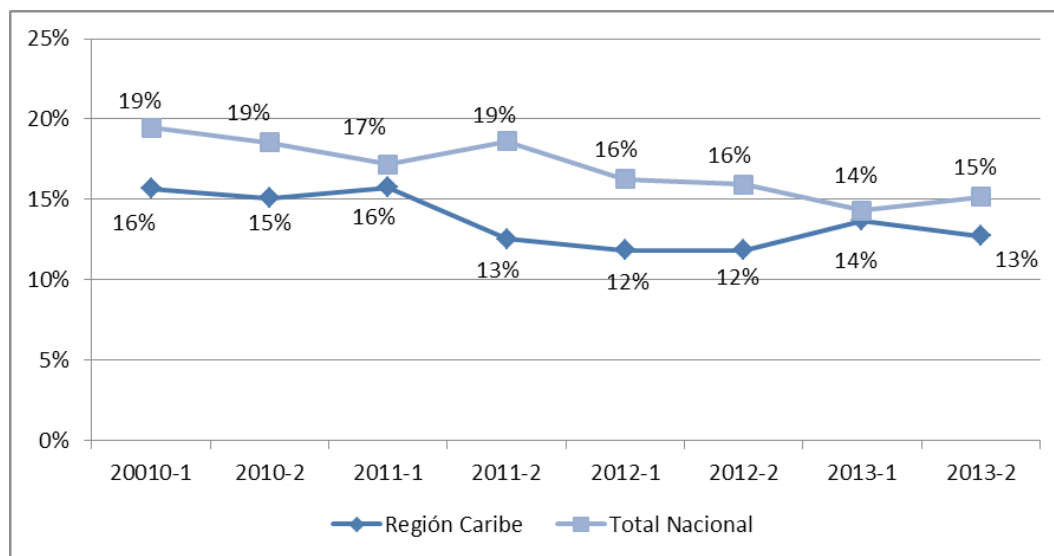
Fuente: MEN- SNIES. Cálculos de los autores.



## CAPÍTULO 3

# DESERCIÓN ESTUDIANTIL

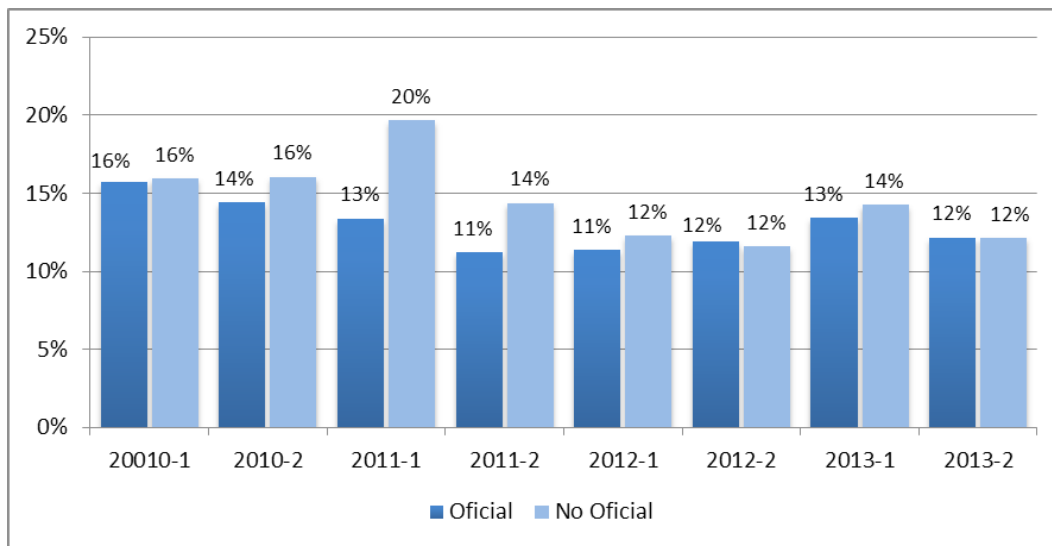
Uno de los componentes de la eficiencia interna de la Educación Superior es la *deserción*. Se considera que un estudiante es “desertor” cuando abandona de manera voluntaria o forzosa, por dos o más periodos académicos consecutivos, el programa académico en el que se matriculó. Los datos indican que la Tasa de Deserción Estudiantil (TDE) registra una tendencia a la baja en la región Caribe y el Total Nacional (ver gráfica 8). Cabe destacar que la tasa de deserción estudiantil de la región estuvo por debajo de la media nacional durante todo el periodo revisado (2010- 2013).



Fuente: SPADIES.

**Gráfica 7.** Tasa de Deserción por periodo académico IES en la Región Caribe colombiana y Nacional. Periodo 2006-2010

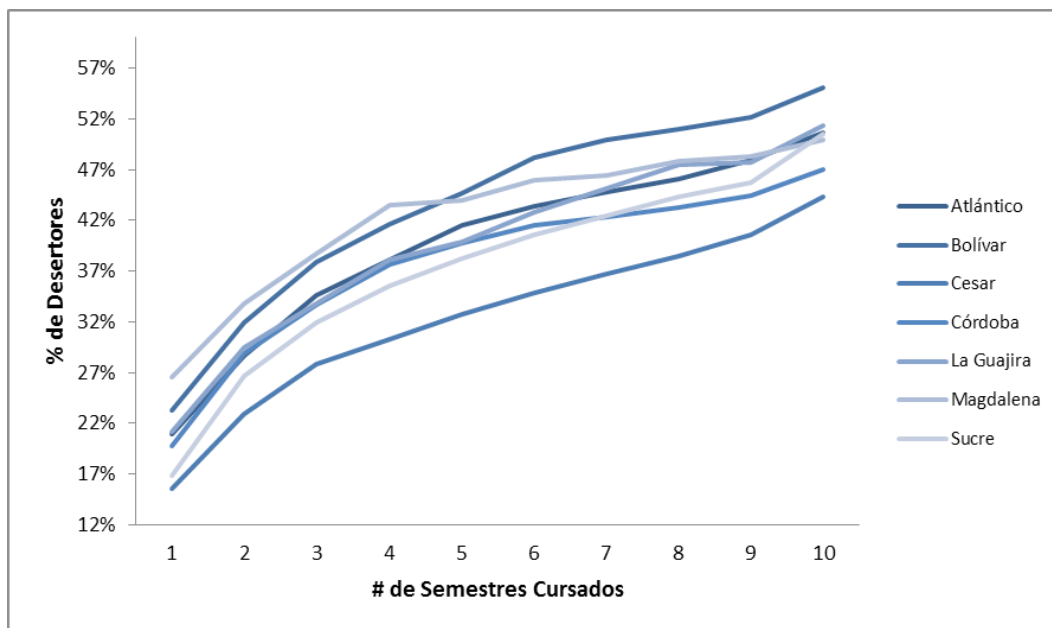
En cuanto al sector al cual pertenece la IES, la TDE se ubicó entre el 12 % y el 16 % en las IES del Sector Oficial y entre 12 y 20 % en las IES del Sector Privado, tal como se presenta en el gráfico 9. Obsérvese que la tasa de deserción en el Sector Oficial se ubicó por debajo de la del Sector Privado durante el periodo analizado (ver gráfico 8).



Fuente: SPADIES.

**Gráfico 8.** Tasa de Deserción (por periodo académico y sector) IES en la Región Caribe colombiana y Nacional. Periodo 2006-2010

El gráfico 9 indica que en cuanto a cohortes, en la medida que se avanza en los semestres cursados la deserción se incrementa. La falta de precisión en los datos que hacen referencia a niveles de ingreso, rango de edad, género, situación económica del estudiante, entre otros, no permite realizar análisis confiables para establecer los factores que puedan estar asociados con la deserción.



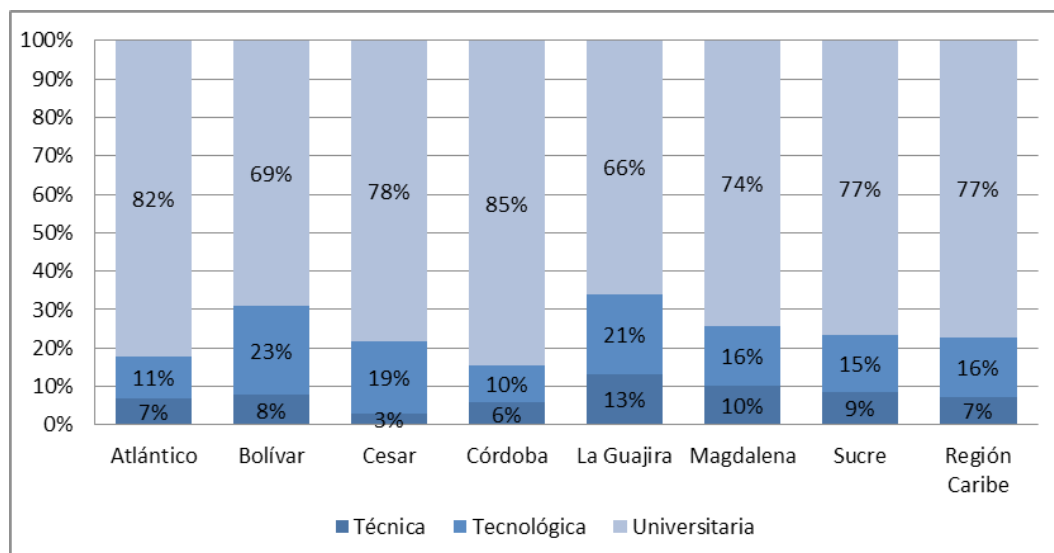
Fuente: MEN- SNIES. Cálculos de los autores.

**Gráfico 9.** Tasa de Deserción (por cohorte) IES departamentos de la Región Caribe colombiana

## CAPÍTULO 4

# PERTINENCIA

En cuanto al porcentaje de graduados durante el periodo 2003 - 2012, encontramos que en la región Caribe el 77 % de los egresados culminó estudios universitarios, el 16 % egresó de un programa de nivel tecnológico y el 7 % del nivel técnico. Asimismo, donde se presenta la mayor concentración de egresados de carreras universitarias es en los departamentos de Córdoba, Atlántico, Cesar y Sucre, con un 85, 82, 78 y 77 %, respectivamente, durante el periodo revisado. Por otra parte, en Bolívar (23 %), La Guajira (21 %), Cesar (19 %) y Magdalena (16 %) se presentó la mayor proporción de egresados de carreras tecnológicas durante el periodo.



Fuente: MEN-SNIES.

**Gráfica 10.** Porcentaje de Graduados de Educación Superior 2003-2011 por perfil académico y departamento

Por último, los egresados de carreras técnicas de los departamentos de La Guajira (13 %), Magdalena (10 %) y Sucre (9 %) presentaron la mayor proporción de egresados de programas técnicos.

Colombia presenta una sobreoferta de personas con título universitario, relativa a la de técnicos y tecnólogos. Durante los últimos años ha habido avances para equilibrar esta proporción –jalónada principalmente por el crecimiento de la oferta del Sena–, pero se está lejos de la distribución de profesionales de economías más desarrolladas (Consejo Privado de Competitividad, 2012, p. 46).

## CAPÍTULO 5

---

# CALIDAD

### ASEGURAMIENTO DE LA CALIDAD

La normativa colombiana se contemplan dos formas de consolidar la calidad en la Educación Superior: Registro Calificado Registro de Alta Calidad.

El Registro Calificado es el instrumento del Sistema de Aseguramiento de la Calidad de la Educación Superior mediante el cual el Estado verifica el cumplimiento de las condiciones de calidad por parte de las IES (MEN, 2008). Para obtenerlo estas deberán demostrar el cumplimiento de condiciones de calidad de los programas en relación con: la articulación entre denominación del programa, currículo y logro de las metas; pertinencia con las necesidades del país; coherencia entre los contenidos, los objetivos y metas; adecuada formación en investigación; uso adecuado de los medios educativos para la enseñanza y el aprendizaje; fortalecimiento de la docencia, la investigación y la extensión; articulación con el sector externo; garantía de una infraestructura física que permita la formación integral de los estudiantes como ciudadanos de bien y garanticen la labor académica.

El Registro Calificado también verifica el cumplimiento de las condiciones de calidad de carácter institucional. Por lo tanto las IES deben dar cuenta de: el establecimiento de adecuados mecanismos de selección por méritos y la evaluación de estudiantes y profesores; la existencia de una estructura administrativa y académica flexible, ágil y eficiente, orientada a hacer realidad la misión de la IES; el desarrollo de una cultura de la autoevaluación; la existencia de un programa de egresados; la implantación de un modelo de bienestar; y la consecución de recursos suficientes para garantizar el cumplimiento de las metas con calidad, bienestar y capacidad de proyectarse hacia el futuro, de acuerdo con las necesidades de la región y del país.

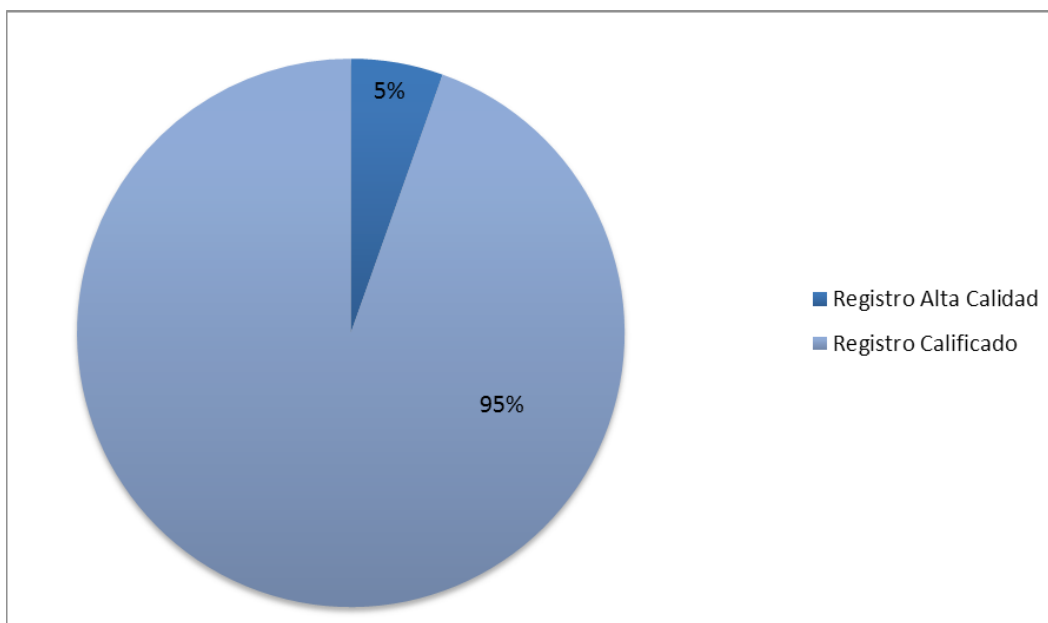
Por otra parte, encontramos la Acreditación de Alta Calidad (AAC), la cual se obtiene si se superan las condiciones mínimas de calidad requeridas para el registro, y se caracteriza por poseer una dinámica orientada hacia la excelencia académica; en este sentido, el Consejo Nacional de Acreditación —CNA— (2006) considera que

Un programa académico tiene calidad en la medida en que haga efectivo su concepto, en la medida en que se aproxime al ideal que le corresponde tanto en relación con sus aspectos universales como en lo que toca a los que corresponden al tipo de institución a que pertenece y al proyecto específico en que se enmarca y del cual constituye una realización. (p. 26)

Es decir, la calidad hace referencia a la forma como una institución y sus programas se orientan a un deber ser y pueden mostrar resultados articulados a su misión, a sus propósitos específicos; da cuenta de una tradición consolidada; hace evidente un impacto y reconocimiento social, entre otros (Roa, s.f., p. 9). La comprobación de estos rasgos de la calidad es realizada por pares académicos, y el reconocimiento público mediante el Registro de Alta Calidad es otorgado por el Estado.

El CNA distingue tres etapas que deben realizar las IES para alcanzar la acreditación: la primera consiste en un proceso de Autoevaluación que llevan a cabo las instituciones o programas académicos, sobre la base de los criterios, las características y los indicadores definidos por el CNA. La segunda se caracteriza por ser una Evaluación Externa o Evaluación por Pares, que parte de la autoevaluación, verifica sus resultados, identifica las condiciones internas de operación de la institución o de los programas y concluye en un juicio sobre la calidad de una u otros. La última fase es la Evaluación Final; es efectuada por el CNA a partir de los resultados de la autoevaluación y de la evaluación externa (CNA, 2006).

En cuanto a la distribución de programas según condición de calidad, la información presentada en la gráfica 12 indica que 9 de cada 10 programas ofertados por IES en la región Caribe cumplen las condiciones mínimas exigidas por el MEN.



Fuente: MEN- SNIES.

**Gráfica 11.** Distribución de Programas con Acreditación ofrecidos por IES de la Región Caribe colombiana

Asimismo, debe mencionarse que según datos del SNIES solo el 5 % de los programas de Educación Superior en la región Caribe supera las condiciones mínimas de calidad requeridas para el Registro Calificado, es decir, posee Acreditación de Alta calidad. En cuanto a los programas con AAC, tan solo 21 IES de la región tienen programas con reconocimiento de alta calidad; en los departamentos de Atlántico y Bolívar es donde se concentra el 73 % de estos programas (ver tabla 8).

A nivel institucional se destacan la Fundación Universidad del Norte (15 programas con AAC), la Universidad de Cartagena (11 programas con AAC), la Universidad Tecnológica de Bolívar y la Corporación Universidad de la Costa CUC (8 programas con AAC), la Universidad del Magdalena (7 programas con ACC), y con 6 programas con ACC se encuentran la Escuela Naval de Suboficiales ARC Barranquilla, el Instituto Tecnológico de Soledad Atlántico (ITSA), la Escuela Naval de Cadetes Almirante Padilla y la Universidad de Córdoba. Estas 9 IES concentran el 63 % de los programas con Acreditación de Alta Calidad en la Región Caribe colombiana.

**Tabla 7.** Número de Programas con Acreditación de Alta Calidad ofrecidos por IES en la región Caribe colombiana por departamento

Departamento	Nombre de la IES	Nº De Programas con registro de Alta Calidad
Atlántico	Corporación Universidad de la Costa (CUC)	8
	Escuela Naval de Suboficiales ARC Barranquilla	6
	Instituto Tecnológico de Soledad Atlántico (ITSA)	6
	Universidad Autónoma del Caribe	2
	Universidad del Atlántico	5
	Universidad del Norte	15
	Universidad Libre	1
	Universidad Simón Bolívar	3
Bolívar	Colegio Mayor de Bolívar	1
	Escuela Naval de Cadetes Almirante Padilla	6
	Fundación Tecnológica Antonio de Arévalo	5
	Fundación Universitaria Tecnológica Comfenalco	5
	Universidad de Cartagena	11
	Universidad de San Buenaventura	1
	Universidad Tecnológica de Bolívar	8
Cesar	Fundación Universitaria del Área Andina	1
Córdoba	Universidad de Córdoba	6
	Universidad del Sinú - Elías Bechara Zainum	3
Magdalena	Universidad del Magdalena (Unimagdalena)	7
Sucre	Escuela de Formación de Infantería de Marina	1
	Universidad de Sucre	2

Fuente: MEN-SNIES.



## PRUEBA ICFES SABER PRO

Las pruebas Saber Pro<sup>1</sup> evalúan la calidad de los aprendizajes en la Educación Superior y revisan el desarrollo de competencias de los estudiantes próximos a culminar los programas académicos de pregrado que ofrecen las IES<sup>2</sup>. Las pruebas consta de cinco módulos de evaluación: competencias ciudadanas, comunicación escrita, lectura crítica, razonamiento cuantitativo e inglés. Y en cuanto a su evaluación, este documento dio cuenta de la distribución por quintiles según los resultados en las pruebas.

Un quintil corresponde al grupo que resulta de dividir en cinco partes el total de los estudiantes del grupo de referencia que presentó cada módulo. En el quintil 1 (Q1) se ubican los estudiantes con los puntajes más bajos y en el quintil 5 (Q5) los estudiantes con los puntajes más altos.

La tabla 8 resume los resultados por quintiles en las diferentes pruebas que contiene las Saber Pro aplicadas en 2013 para los estudiantes de los departamentos de la Región Caribe colombiana. Al comparar los resultados de los tres primeros quintiles en cada una de las pruebas se observa que la proporción de estudiantes ubicados en esta escala fue mayor a nivel regional que a nivel nacional. Este resultado es preocupante teniendo en cuenta que este es el nivel más bajo de calificación de las pruebas.

**Tabla 8.** Resultados de las pruebas Saber Pro por quintiles a niveles regional y nacional 2013

Prueba	Quintil 1		Quintil 2		Quintil 3		Quintil 4		Quintil 5	
	Región Caribe	Nacional	Región Caribe	Nacional	Región Caribe	Nacional	Región Caribe	Nacional	Región Caribe	Nacional
Competencias ciudadanas	32 %	21 %	23 %	20 %	19 %	20 %	15%	20 %	12 %	19 %
Comunicación escrita	32 %	22 %	21 %	19 %	20 %	21 %	14%	19 %	13 %	18 %
Lectura crítica	30 %	21 %	22 %	20 %	18 %	20 %	16%	19 %	13 %	19 %
Razonamiento cuantitativo	30 %	22 %	24 %	20 %	18 %	19 %	16%	20 %	12 %	19 %

Fuente: Icfes Interactivo.. Cálculos de los autores.

<sup>1</sup> <http://www2.icfes.gov.co/examenes/saber-pro>

<sup>2</sup> Icfes. Objetivos de las Pruebas SABER PRO. <http://www.icfes.gov.co/examenes/saber-pro/informacion-general/objetivos>

Por el contrario, en los dos quintiles de mayor puntaje (Q4 y Q5) la concentración porcentaje de estudiantes ubicados en este nivel de la región Caribe se ubicó por debajo de la proporción de estudiantes en el agregado nacional.

**Tabla 9.** Resultados departamentos Región Caribe de la pruebas Saber Pro por quintiles 2013

Departamento	Nombre Prueba	Quintiles				
		Q1	Q2	Q3	Q4	Q5
Atlántico	Competencias Ciudadanas	30 %	23 %	19 %	15 %	13 %
	Comunicación Escrita	31 %	21 %	20 %	15 %	14 %
	Lectura Crítica	27 %	21 %	19 %	17 %	15 %
	Razonamiento Cuantitativo	28 %	23 %	18 %	17 %	14 %
Bolívar	Competencias Ciudadanas	29 %	22 %	19 %	16 %	13 %
	Comunicación Escrita	32 %	20 %	20 %	14 %	14 %
	Lectura Crítica	27 %	22 %	18 %	18 %	15 %
	Razonamiento Cuantitativo	29 %	24 %	18 %	16 %	13 %
Cesar	Competencias Ciudadanas	37 %	23 %	19 %	12 %	8 %
	Comunicación Escrita	36 %	23 %	19 %	13 %	9 %
	Lectura Crítica	35 %	24 %	17 %	14 %	10 %
	Razonamiento cuantitativo	37 %	25 %	17 %	13 %	8 %
Córdoba	Competencias Ciudadanas	30 %	22 %	20 %	16 %	12 %
	Comunicación escrita	31 %	22 %	20 %	15 %	12 %
	Lectura crítica	30 %	22 %	20 %	16 %	12 %
	Razonamiento cuantitativo	30 %	24 %	20 %	16 %	10 %
La Guajira	Competencias ciudadanas	48 %	23 %	15 %	8 %	6 %
	Comunicación escrita	41 %	22 %	18 %	10 %	9 %
	Lectura crítica	47 %	25 %	13 %	10 %	5 %
	Razonamiento cuantitativo	44 %	27 %	17 %	9 %	4 %
Magdalena	Competencias ciudadanas	32 %	23 %	18 %	15 %	11 %
	Comunicación escrita	34 %	20 %	18 %	15 %	12 %
	Lectura crítica	36 %	22 %	18 %	14 %	10 %
	Razonamiento cuantitativo	31 %	22 %	20 %	17 %	11%
Sucre	Competencias ciudadanas	31 %	23 %	22 %	15 %	9 %
	Comunicación escrita	30 %	23 %	22 %	15 %	11 %
	Lectura crítica	30 %	24 %	21 %	15 %	10 %
	Razonamiento cuantitativo	31 %	24 %	20 %	15 %	10 %

Fuente: Icfes Interactivo. Cálculos de los autores.

## Conclusiones

---

A partir de los indicadores expuestos encontramos un contexto regional en el que la demanda potencial de Educación Superior se encuentra en crecimiento; siendo este crecimiento especialmente marcado en algunos de los departamentos con menor nivel de oferta educativa, lo cual impacta de forma directa los indicadores de acceso a la Educación Superior en la región. En este punto es importante encontrar nuevas formas de dinamizar los mecanismos de ingreso y permeancia en los programas, de modo que se ayude a democratizar la oferta, es decir, concentrarse en garantizar el acceso y la permanencia sin dejar de lado la generación de igualdad de oportunidades entre los estudiantes de distintos perfiles socioeconómicos.

Asimismo, se deben priorizar acciones tendientes a mantener o apoyar la permanencia constante en las aulas de clase de los estudiantes durante todo su proceso de formación. La deserción es un problema estructural que afecta a todos los programas de Educación Superior en Colombia; como lo indican los datos del SPDIES, tan solo la mitad de los estudiantes matriculados en programas de Educación Superior en la región Caribe colombiana logra finalizar sus estudios; y los estudios en la materia revelan que en Colombia el abandono de los estudios en las IES se encuentra asociado en gran medida a los bajos niveles de ingresos, a los bajos niveles de competencias básicas que arrastran los estudiantes de la formación básica y a la poca o nula orientación vocacional y/o socio-ocupacional que reciben los jóvenes.

Por otra parte, los datos expuestos en este informe indican que en la región Caribe colombiana se presenta un desequilibrio en la distribución de la oferta de programas a nivel de formación Universitaria y los niveles Técnico Profesional y Tecnológico. Este desequilibrio entre los niveles de formación en pregrado es preocupante, toda vez que la formación en los niveles Técnico y Tecnológico crea grandes posibilidades de vinculación al mercado laboral y "favorecer de esta manera el progreso económico y la movilidad social apuntando en la dirección de países desarrollados donde el tejido productivo se basa en técnicos y tecnólogos" (Consejo Privado de Competitividad, 2012, p. 87).

Superar este desequilibrio ha sido objeto de un especial interés por parte de los hacedores de política pública, y han primado las subvenciones y apoyos económicos a estudiantes de programas técnicos y tecnológicos y el fortalecimiento de los CERES; esta estrategia ha sido acertada en cuanto a la mejora en el acceso; sin embargo, es necesario discutir acerca de la pertinencia y calidad de los programas, ya que el número de instituciones y programas con certificaciones de alta calidad que atienden los niveles Técnico Profesional y Tecnológico aún son marginales.

Esta discusión implica una revisión de los planes de estudio que se ofrecen actualmente, con el fin de determinar si estos logran, por un lado, dar respuesta al ámbito vocacional y las expectativas de desarrollo personal de los estudiantes y, por el otro, satisfacer las necesidades del sector productivo nacional.

Finalmente, no puede dejarse de lado la calidad de los aprendizajes de los egresados; en este sentido encontramos que en la prueba de Competencias ciudadanas, una alta proporción de los estudiantes se ubicó en los quintiles más bajos de la prueba, lo cual indica que un porcentaje importante de estudiantes presenta déficit en competencias que les permiten comprender la realidad social en la que viven, convivir y ejercer la ciudadanía democrática en una sociedad plural y comprometerse a contribuir a su mejora. Asimismo, el ejercicio de estas competencias implica adquirir valores como la autonomía y valoración de los derechos y deberes que derivan del ejercicio social; en este sentido, estas competencias son claves en la dinámica de la interacción entre sujetos que se presenta en los contextos laborales. La ausencia o déficit en este tipo de competencias es entonces un obstáculo importante para el desempeño efectivo a nivel personal, social y laboral.

En esta misma línea encontramos los resultados de la evaluación realizada en las pruebas Saber Pro en lo que respecta al Lenguaje y la Comunicación. La mayor parte de los estudiantes de la región Caribe se ubicó en los quintiles de menor desempeño en las pruebas; fundamentalmente en el módulo de Lectura crítica, por tanto, en los niveles más bajos de desarrollo de las habilidades que les permiten expresar pensamientos y sentimientos, comunicarse en todas las situaciones de la vida, la interactuar de forma adecuada con el mundo; así como el desarrollo pleno de sus capacidades de pensamiento. Finalmente encontramos que los mayores niveles de déficit en lo referente a los resultados se encuentran en el módulo de Razonamiento cuantitativo; en este sentido, existe evidencia de bajos niveles de desempeño de una gran proporción de los estudiantes en cuanto al desarrollo de su capacidad de pensamiento lógico y sistemático, fundamentales para llegar a soluciones a problemas sencillos o complejos.

## Bibliografía

---

Congreso de la República de Colombia (1992). *La Ley 30 de 1992* (28 de diciembre). Por la cual organiza el servicio público de la Educación Superior.

Congreso de la República de Colombia (1994). *Ley 115 de 1994* (8 de febrero). Por la cual se expide la Ley General de Educación.

Chamorro, D. Valencia, J. Said, E. & Jaramillo, L. (2011). Informe Estadístico 2011. Principales indicadores educativos en Barranquilla En *Colombia 2011*. Barranquilla (Colombia): Ediciones Uninorte.

Consejo Nacional de Acreditación [CNA] (2006). *Lineamientos para la acreditación de programas*. Bogotá, D.C. Disponible en: <http://www.cna.gov.co/1741/channel.html>

Consejo Privado de Competitividad (2012). *Informe Nacional de Competitividad*. Disponible en: <http://www.compitem.com.co/site/wp-content/uploads/2011/11/Resumen-ejecutivo.pdf>

Unesco, IBE (2011). *Datos Mundiales de Educación* (7ª ed.). Disponible en: [http://www.ibe.unesco.org/fileadmin/user\\_upload/Publications/WDE/2010/pdf-versions/Colombia.pdf](http://www.ibe.unesco.org/fileadmin/user_upload/Publications/WDE/2010/pdf-versions/Colombia.pdf)

# EDUCACIÓN SUPERIOR

## EN LA REGIÓN CARIBE COLOMBIANA 2010-2013

Este informe es resultado del trabajo de seguimiento de indicadores que hace el Observatorio de Educación de la Universidad del Norte (OECC), como parte de sus labores de análisis del sector educativo en toda la región Caribe colombiana.

Con base en los avances y resultados que durante 2010 y 2013 ha presentado la Educación Superior a nivel regional, y comparativamente entre los diferentes departamentos que integran el Caribe colombiano, este informe busca fomentar el debate en torno a la oferta y demanda educativa, la matrícula y cobertura, la pertinencia de los programas ofrecidos, así como el aseguramiento de la calidad y los resultados de las pruebas Saber Pro en el período analizado.

Este informe se basó únicamente en datos obtenidos de fuentes oficiales nacionales, lo cual permite una aproximación analítica lo más ajustada posible a los avances y retos que en materia de Educación Superior ha tenido la región Caribe.